

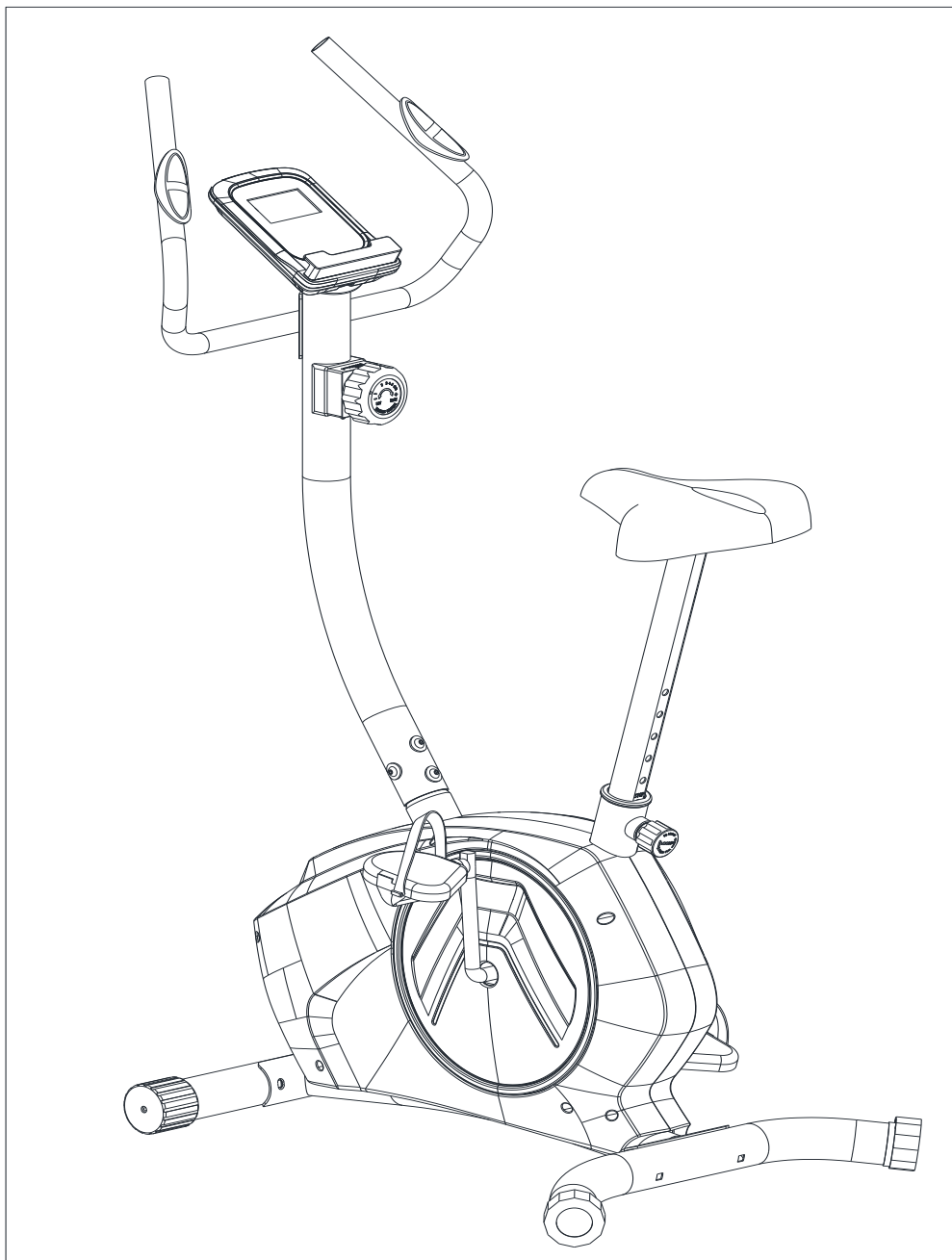


# ВЕЛОТРЕНАЖЕР

Артикул:

В6803В

## РУКОВОДСТВО ПОЛЬЗОВАТЕЛЯ



### **ВАЖНО!**

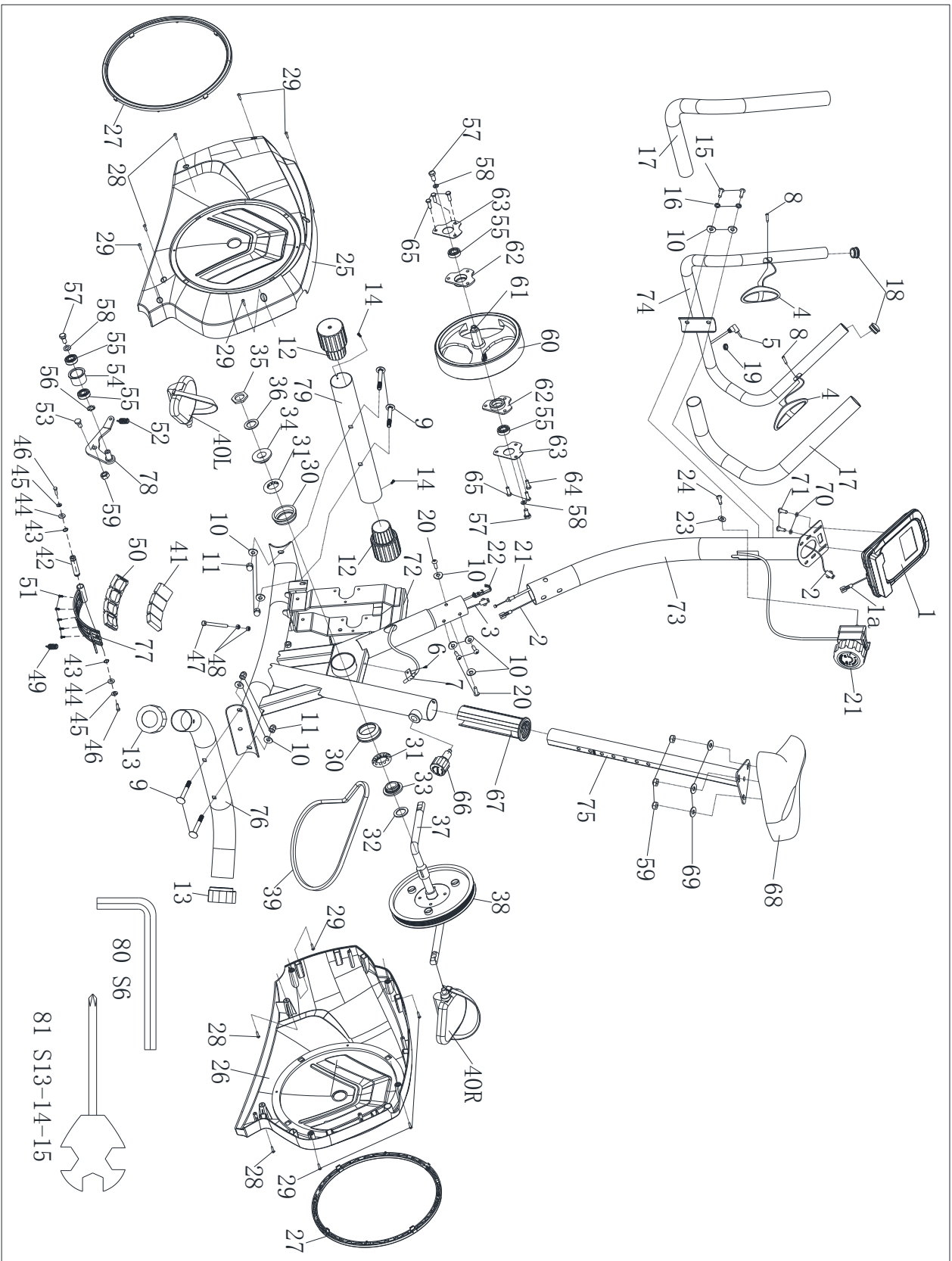
Сохраните руководство для дальнейшего использования в качестве справочного материала.

# **ИНСТРУКЦИИ ПО БЕЗОПАСНОСТИ**

Благодарим Вас за выбор нашего продукта. Для обеспечения Вашей безопасности соблюдайте меры предосторожности. Перед сборкой и эксплуатацией тренажёра ознакомьтесь со всеми инструкциями в данном руководстве. Для безопасной и эффективной работы с тренажёром убедитесь, что оборудование правильно собрано и используется должным образом. Проконтролируйте, чтобы все пользователи оборудования были проинформированы обо всех предупреждениях и мерах предосторожности.


1. Перед началом работы с тренажёром проконсультируйтесь со своим врачом, чтобы определить, есть ли у Вас какие-либо медицинские или физические противопоказания, которые могут поставить под угрозу Ваше здоровье и безопасность, или препятствовать правильному использованию оборудования. Обязательно обратитесь к врачу за рекомендациями, если Вы принимаете лекарства, которые могут повлиять на Ваш пульс, кровяное давление или уровень холестерина.
2. Чрезмерная нагрузка или неправильная работа с тренажёром может нанести вред Вашему здоровью. Если во время тренировки Вы почувствуете головокружение, слабость или обнаружите у себя какие-либо другие болезненные симптомы, немедленно прекратите тренировку и обратитесь к врачу.
3. Не подпускайте к тренажёру детей и питомцев. Оборудование предназначено исключительно для взрослых.
4. Используйте тренажёр на твёрдой ровной поверхности. Положите под тренажёр специализированное покрытие для защиты пола от загрязнений и любых других повреждений. Для обеспечения безопасности вокруг оборудования должно находиться не менее 60 см свободного пространства.
5. Перед первым запуском тренажёра проверьте все винты, гайки и другие соединения. Для поддержания должного уровня безопасности оборудования регулярно проводите осмотр тренажёра на предмет повреждений и износа.
6. Если при сборке или проверке оборудования Вами были обнаружены неисправные компоненты, или Вы услышали необычные шумы от оборудования во время использования, немедленно прекратите работу с тренажёром и сообщите вашему представителю о необходимости ремонта.
7. При использовании оборудования надевайте соответствующую спортивную одежду. Не рекомендуется надевать свободную одежду, которая может попасть в подвижные детали тренажёра или ограничить Ваши движения.
8. Никогда не вставляйте посторонние предметы в движущиеся детали тренажёра.
9. Максимально допустимый вес пользователя – 110 кг.
10. Данный тренажёр не предназначен для терапевтических целей.
11. Будьте осторожны при подъёме и перемещении тренажёра. При необходимости обратитесь за помощью.
12. Храните оборудование в помещении, защищенном от влаги и пыли. Избегайте перегрев или переохлаждение тренажёра, а также сырости, которая может привести к коррозии и повреждению деталей.
13. Используйте тренажёр исключительно в личных целях!

# СБОРОЧНЫЙ ЧЕРТЁЖ



# КРЕПЁЖНЫЕ ДЕТАЛИ И ИНСТРУМЕНТЫ ДЛЯ СБОРКИ

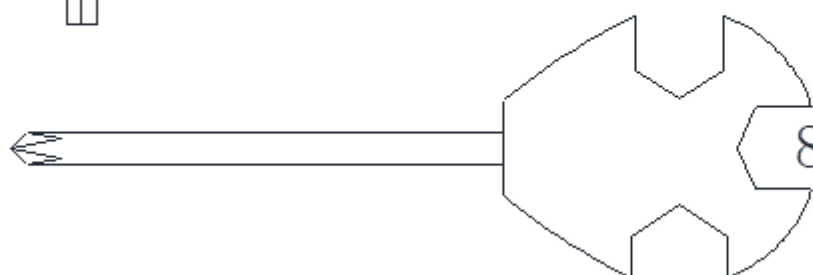
 9 M8\*62\*20\*H5 4ШТ

 10 d8\* $\varnothing$  20\*2\*R30 4ШТ

 11 M8\*H16\*S13 4ШТ

 66 M16\*1.5\*27\* $\varnothing$  37 1ШТ

 80 S6 1ШТ

 81 S13-14-15 1ШТ

# СПЕЦИФИКАЦИЯ

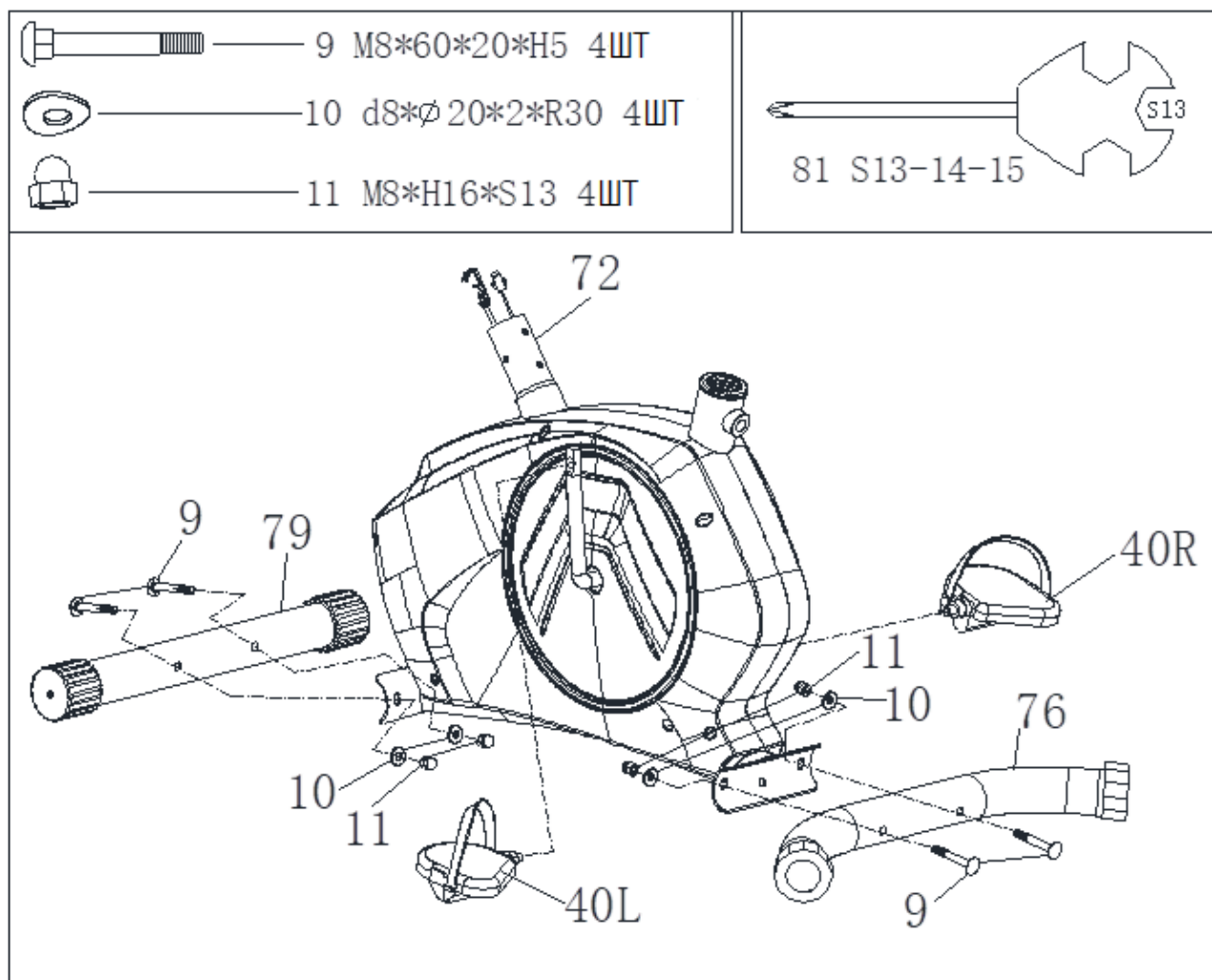
№	Наименование	Кол-во	№	Наименование	Кол-во
1	Консоль	1	22	Провод Ф1.5*900*42	1
2	Магистральный кабель	1	23	Болт Ф25*Ф6*3.3*R25.2	1
3	Провод датчика	1	24	Болт М5*16*Ф8	1
4	Датчик пульсометра	2	25	Защитный кожух 625*383*89	1
5	Провод датчика пульсометра	1	26	Защитный кожух 625*383*89	1
6	Винт ST4.2*16	1	27	Кольцевая защитная накладка 245*100*100	2
7	Датчик	1	28	Винт ST4.2*16*Ф8	4
8	Винт ST4.0*19*Ф11	2	29	Винт ST4.2*19*Ф8	8
9	Болт М8*60*20*Н5	4	30	Прокладка Ф51.6	2
10	Изогнутая шайба d8*Ф20*2*R30	10	31	Ролик	2
11	Гайка М8*Н16*S13	4	32	Шайба d26*Ф38*1	1
12	Заглушка переднего стабилизатора	2	33	Гайка 15/16 "	1
13	Заглушка заднего стабилизатора	2	34	Гайка 7/8 "	1
14	Винт ST3*10*Ф5.6	2	35	Шестигранная гайка 7/8 "	1
15	Винт М8*20*S6	2	36	Шайба	1
16	Шайба d8	2	37	Кривошип 235*140*65*1/2*20	1
17	Поролоновая накладка на поручень Ф23*5*530	2	38	Шкив Ф200*20*S25	1
18	Заглушка Ф25*16	2	39	Ремень 6PJ320	1
19	Заглушка Ф12*11*Ф3	1	40L /R	Педаль HD-16С 1/2"	1
20	Болт М8*16*S6	4	41	Магнит 39*24.5*10	4
21	Регулировочная ручка Ф1.5*500*33*R25*Ф6*М5*15	1	42	Ось ф12*56*3*47.4*М6	1

№	Наименование	Кол-во
43	Защитное кольцо d12	2
44	Шайба d6*Ф12*1.2	2
45	Шайба d6	2
46	Болт М6*16*S10	2
47	Болт М6*45*S10	1
48	Шестигранная гайка М6*Н5*S10	2
49	Пружина Ф1.5*Ф15*41*N8	1
50	Решётка 45.5*130*10.5 4	1
51	Винт ST3*10*Ф5.6	5
52	Пружина Ф2*Ф12*79*N27	1
53	Винт М8*12*Ф10*5*S12	1
54	Натяжной шкив Ф39*Ф34*24	1
55	Подшипник 6001-2RS	4
56	Волнистая шайба d12*Ф15.5*0.3	1
57	Болт М6*12*S10	3
58	Шайба d6*Ф16*1.5	3
59	Нейлоновая гайка М8*Н7.5*S13	4
60	Маховик 2*ф200	1
61	Ось Ф20*103	1
62	Опора подшипника Ф72*11	2

№	Наименование	Кол-во
63	Фиксируемая пластина t1.5*56*76	2
64	Винт М6*8*Ф12	1
65	Винт М6*10*Ф12	5
66	Ручка М16*1.5*27*Ф37	1
67	Втулка Ф50*D38*L164*Ф6*8	1
68	Сиденье 98-2	1
69	Шайба d8*Ф16*1.5	3
70	Шайба d5*Ф10*1.0	2
71	Стойка М5*12	2
72	Главная рама	1
73	Стойка	1
74	Поручень	1
75	Держатель сиденья	1
76	Задний стабилизатор	1
77	Пластина	1
78	Соединительный стержень	1
79	Передний стабилизатор	1
80	Шестигранник S6	1
81	Гаечный ключ S13-14-15	1

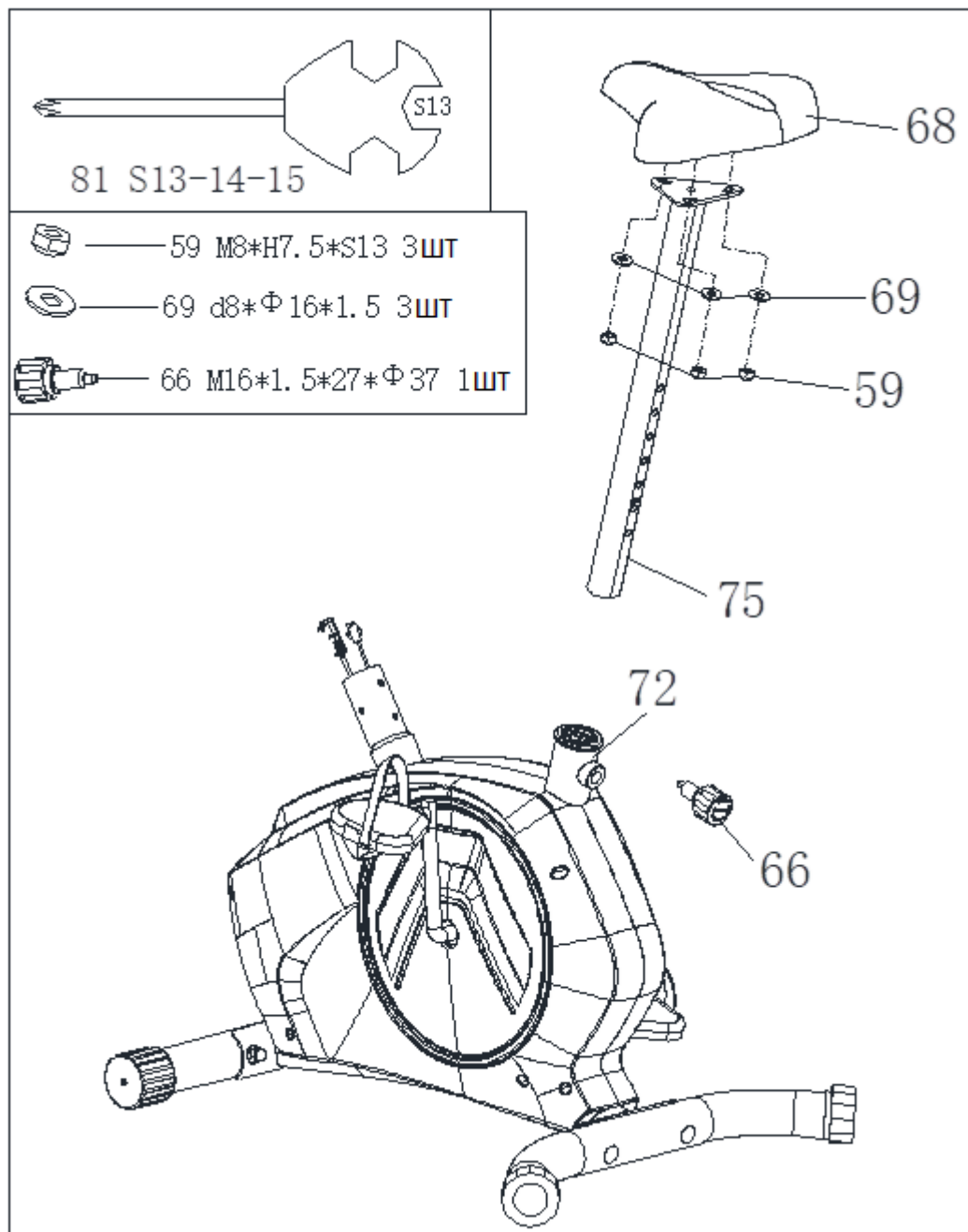
# ИНСТРУКЦИЯ ПО СБОРКЕ

## ШАГ 1:



1. Прикрепите **передний и задний стабилизаторы (79 и 76)** к **главной раме (72)** при помощи **болтов (9)**, **изогнутых шайб (10)** и **гаек (11)**. Затяните крепёж при помощи **гаечного ключа (81)**.
2. Прикрепите **педали (40L/R)** к **кривошипам на главной раме (72)**. Затяните педали при помощи **гаечного ключа (81)**.

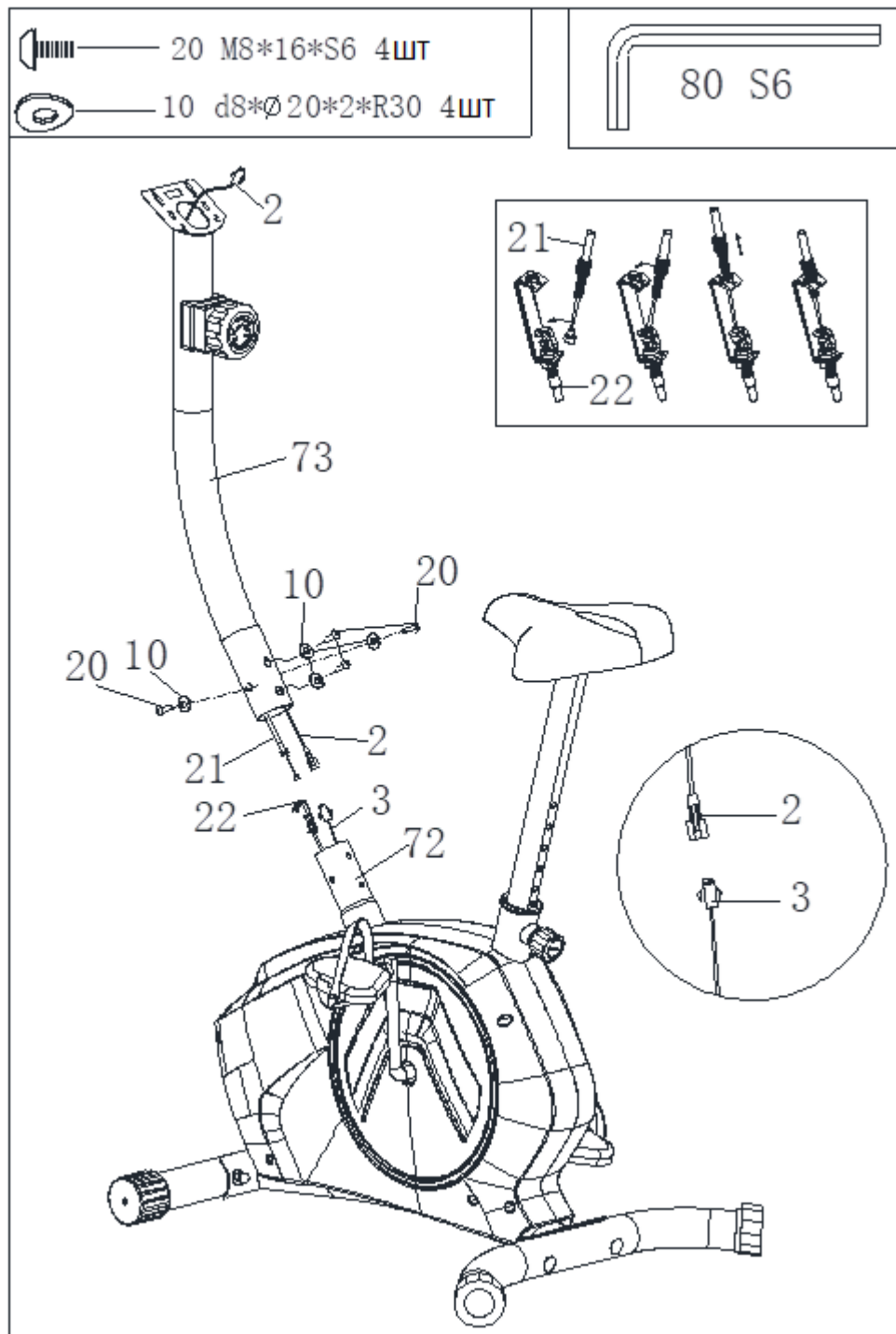
## ШАГ 2:



1. Установите **сиденье (68)** на **держатель (75)**, закрепите его при помощи **нейлоновых гаек (59)** и **шайб (69)**. Затяните крепёж при помощи **гаечного ключа (81)**.
2. Вставьте **держатель сиденья (75)** в отверстие **главной рамы (72)**, как показано на рисунке выше. Зафиксируйте конструкцию при помощи **ручки (66)**.

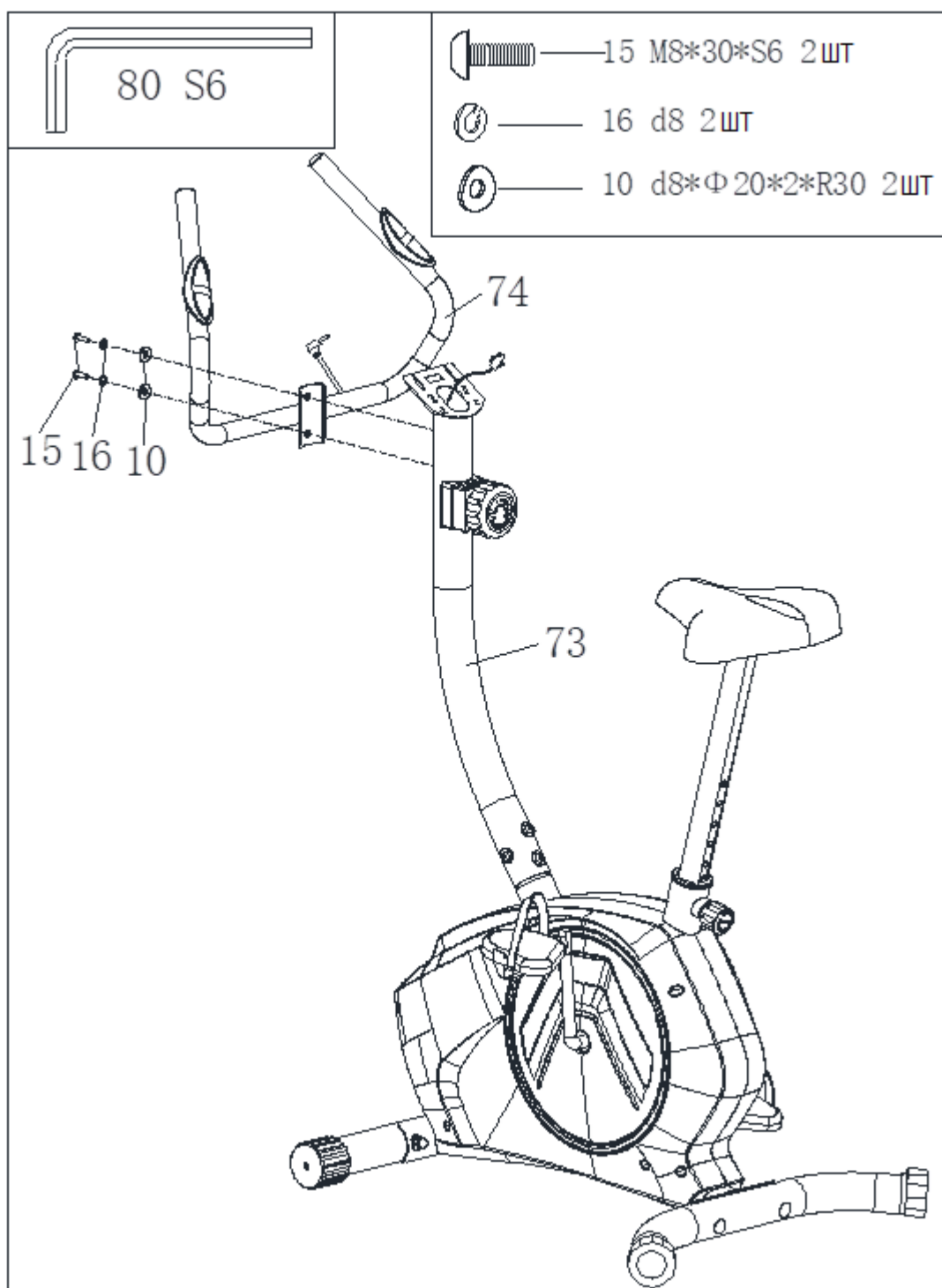


### ШАГ 3:



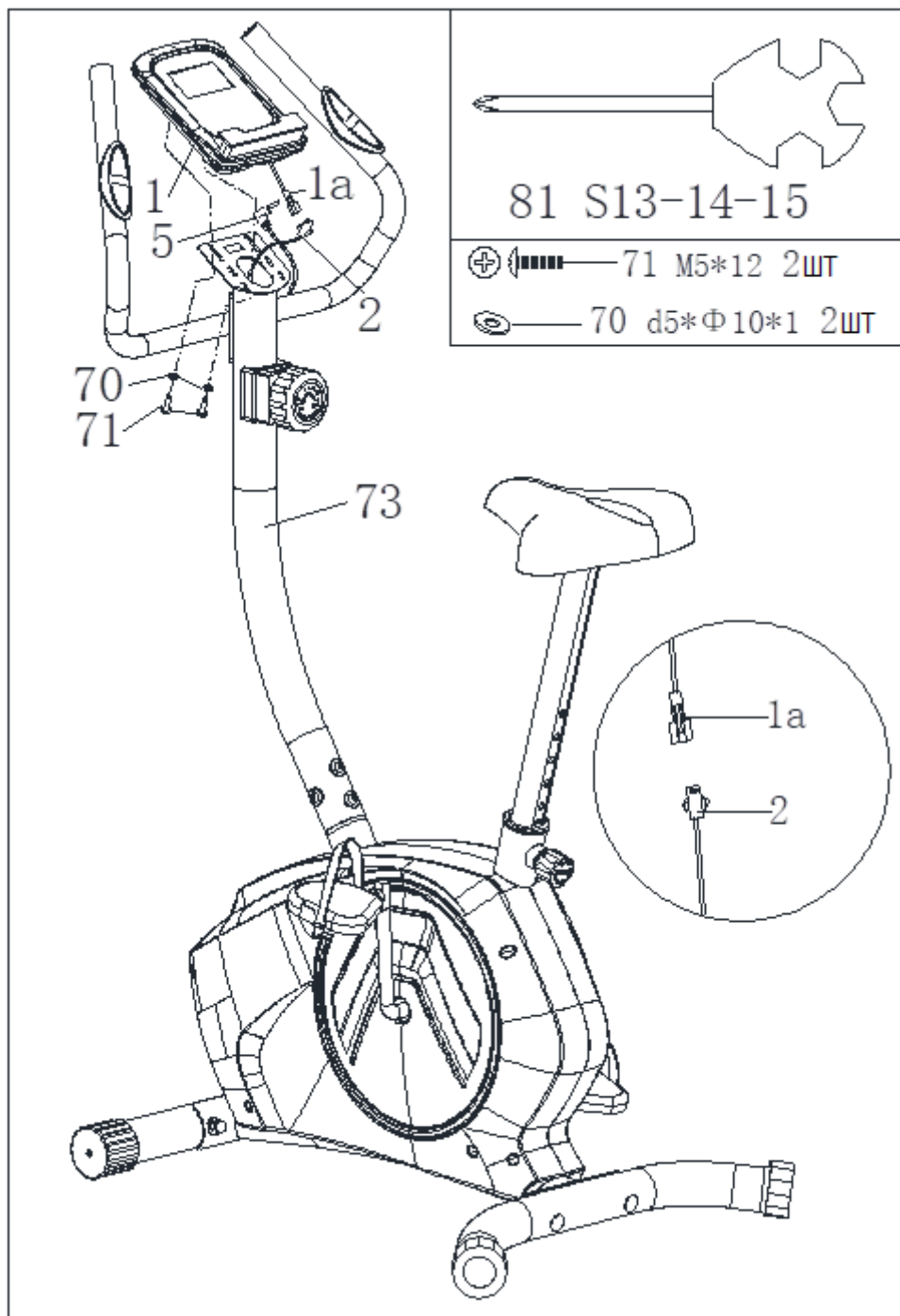
1. Удалите болты (20) и изогнутые шайбы (10) из главной рамы (72).
2. Соедините магистральный кабель (2) и провод датчика (3).
3. Соедините провод регулировочной ручки (21) и провод (22).
4. Прикрепите стойку (73) к главной раме (72) при помощи болтов (20) и изогнутых шайб (10). Затяните крепёж при помощи шестигранника (80).

## ШАГ 4:



1. Удалите болты (15), шайбы (16) и изогнутые шайбы (10) из стойки (73).
2. При помощи вышеуказанных крепёжных деталей закрепите **поручень (74)** на **стойке (73)**. Затяните крепёж при помощи **шестигранника (80)**.

## ШАГ 5:



Соедините провод консоли (1) и магистральный кабель (2). Прикрепите консоль (1) к стойке (73) при помощи винтов (71) и шайб (70). Затяните крепёж при помощи гаечного ключа (81). В завершение сборки вставьте провод датчика пульсометра (5) в отверстие, расположенное с задней стороны консоли.

Сборка завершена!

# **ИНСТРУКЦИИ ПО РАБОТЕ С КОНСОЛЬЮ**

## **ФУНКЦИОНАЛЬНЫЕ КНОПКИ:**

### **1. MODE (РЕЖИМ)**

1. Позволяет выбрать и переключиться на желаемую функцию.
2. При удержании кнопки в течение 3 секунд обнуляет значения всех параметров.

## **ФУНКЦИИ/ПАРАМЕТРЫ ТРЕНИРОВКИ:**

### **1. SCAN (СКАНИРОВАНИЕ):**

Нажимайте на кнопку РЕЖИМ (MODE) до тех пор, пока на дисплее консоли не появится надпись "SCAN". В режиме сканирования все параметры тренировки (продолжительность тренировки, скорость, пройденная дистанция, количество сожженных калорий и пульс) будут отображаться на дисплее попеременно, по 6 секунды каждый.

**2. СКОРОСТЬ (SPEED):** Текущая скорость тренажёра.

**3. ПРОДОЛЖИТЕЛЬНОСТЬ (TIME):** Общая продолжительность тренировки.

**4. ДИСТАНЦИЯ (DISTANCE):** Расстояние, пройденное во время тренировки.

**5. КАЛОРИИ (CALORIES):** Количество калорий, сожженных во время тренировки.

**6. ПУЛЬС (при наличии данной функции):** Частота сердечных сокращений (уд/мин).  
Для измерения пульса возьмитесь за датчики и удерживайте их.

### **7. АВТОМАТИЧЕСКОЕ ВКЛЮЧЕНИЕ/ОТКЛЮЧЕНИЕ (AUTO START/STOP)**

1. Если тренажёр не используется более 4-х минут, он отключится автоматически.
2. Чтобы возобновить работу с тренажёром, нажмите на любую из кнопок консоли или начните крутить педали.

## **ИЗМЕРЕНИЕ ПУЛЬСА:**

Примечание: Во время измерения пульса в процессе тренировки из-за неплотного контакта ладоней и датчиков первоначальное значение может быть немного выше, чем реальная частота пульса. Через 2-3 секунды от начала измерения значение вернётся к нормальному уровню. Измеренное значение пульса не может рассматриваться в качестве основы для медицинского лечения.

**ТЕХНИЧЕСКИЕ ХАРАКТЕРИСТИКИ:**

<b>ПАРАМЕТРЫ</b>	АВТОМАТИЧЕСКОЕ СКАНИРОВАНИЕ	Каждые 6 секунд
	ПРОДОЛЖИТЕЛЬНОСТЬ	0:00~99:59 (мин:сек)
	ТЕКУЩАЯ СКОРОСТЬ	Максимальное значение – 999.9 км/ч или миль/ч
	ДИСТАНЦИЯ	0.0~9999 км или мили
	КАЛОРИИ	0~9999 Ккал
	ЧАСТОТА ПУЛЬСА (при наличии данной функции)	40~240 уд./мин (кол-во ударов в минуту)
ТИП ИСПОЛЬЗУЕМЫХ БАТАРЕЕК	AAA (2 шт.) – входят в комплект поставки	
ТЕМПЕРАТУРА ВО ВРЕМЯ ИСПОЛЬЗОВАНИЯ	0°C~+40°C (32°F~104°F)	
ТЕМПЕРАТУРА ХРАНЕНИЯ	-10°C~+60°C (14°F~168°F)	